



üzemeltetési utasítás

Gázüzemű kondenzációs kazánok

CGB gázüzemű kondenzációs fűtőkazánok

CGB-K gázüzemű kondenzációs kombi kazánok

CGB-35

CGB-50

CGB-75

CGB-100



1. Biztonsági tudnivalók.....	3
2. Telepítési tudnivalók / karbantartási utasítások.....	6
3. Hidraulikus csatlakozások és gázcsatlakozás.....	7
4. Kezelés.....	8
5. Megjegyzések az energiatakarékos üzemeléshez.....	9

Általános tudnivalók

Agáz – a súlyos gondatlanság esetét kivéve – veszélytelen, környezetbarát tüzelőanyag. Ez a gázüzemű nyílt égésterű készülék a legmagasabb műszaki színvonalnak megfelelő, kiváló minőségű termék.



A biztonsági tudnivalók segítséget nyújtanak a lehetséges veszélyek elkerüléséhez.

Általános tudnivalók

A gáz – a súlyos gondatlanság esetét kivéve – veszélytelen, környezetbarát tüzelőanyag. Ez a gázüzemű nyílt égésterű készülék a legmagasabb műszaki színvonalnak megfelelő, kiváló minőségű termék.



A biztonsági tudnivalók segítséget nyújtanak a lehetséges veszélyek elkerüléséhez.



Életveszély!

Az ezzel megjelölt figyelmeztetések figyelmen kívül hagyása veszélyeztetheti **az emberi egészséget és anyagi károkat** okozhat.



Tűzveszély esetén

- Azonnal kapcsolja ki a fűtést a vészkapcsolóval (ha az a kazánhelyiségen kívül van)
- Zárja el a gáz-elzárócsapot
- Tűz esetén használjon megfelelő tűzoltókészüléket (a DIN 14406 szerinti B tűzvédelmi osztály)



Figyelem – elektromos áramütés veszélye!

Ezt a készülékeket 8 éves vagy annál idősebb gyermekek, valamint csökkent fizikai, érzékszervi vagy szellemi képességekkel, vagy nem megfelelő tudással, illetve tapasztalatokkal rendelkező személyek csak akkor használhatják, ha megfelelő felügyelet alatt állnak, vagy a biztonságos használattal kapcsolatban már tájékoztatják őket és megértik a használatból eredő veszélyeket. Gyermekek nem játszhatnak a készülékkel. A tisztítást és felhasználói karbantartást gyermekek nem végezhetik felügyelet nélkül.

1. Biztonsági tudnivalók

Elektromos csatlakozás



A telepítést csak engedéllyel rendelkező villanyszerelő cég végezheti. Vegye figyelembe az országos előírásokat és az energiaszolgáltató vállalat helyi előírásait.



Áramütésveszély az elektromos alkatrészeken!
Figyelem: A burkolat levétele előtt kapcsolja ki az üzemkapcsolót.

Soha ne nyúljon bekapcsolt üzemkapcsoló esetén elektromos alkatrészekhez vagy érintkezőkhöz!
Egészségkárosító vagy halált okozó áramütés veszélye áll fenn.

A sorkapocs kikapcsolt üzemkapcsoló esetén is feszültség alatt áll.

A fűtőberendezés üzemén kívül helyezése

- Kapcsolja ki a fűtési rendszert a szabályozás üzemkapcsolójával.
- Zárja el a golyóscsapot.


Üzemén kívül helyezés vészhelyzet esetén

A fűtőberendezés csak vészhelyzet esetén kapcsolható ki az üzemhelyiség biztosítékával vagy a fűtés vészkapcsolójával.

- Veszély (például tűz) esetén áramtalanítsa a fűtési rendszert a fűtés vészkapcsolójával vagy a megfelelő biztosítókkal.
- Zárja el a gázbetáplálást a gázüzemű kondenzációs készüléknél elhelyezett gáz-golyóscsapval vagy a gázóránál lévő gázfőcsappal.


 BIZTONSÁGI TUDNIVALÓK**Gázzzag**

- Ne kapcsolja fel a világítást
- Ne működtessen elektromos kapcsolót, villanykapcsolót se.
- Ne használjon nyílt lángot
- Zárja el a gázcsapot
- Nyissa ki az ablakokat és az ajtókat
- Értesítse a gázszolgáltatót, illetve a hálózatüzemeltetőt; a telefont a veszélyterületen kívül használja!

 Figyelem – mérgezés-, fulladás- és robbanásveszély!

Füstgázzzag

- Helyezze üzemem kívül a berendezést
- Nyissa ki az ablakokat és az ajtókat
- Értesítse a szervizt

 Figyelem – mérgezésveszély!

Biztosítékcseré

- Biztosíték cseréje előtt a készüléket a hálózatról le kell választani! A készülék sorkapcsa kikapcsolt hálózati kapcsoló esetén is elektromos feszültség alatt áll.

 Figyelem – elektromos áramütés veszélye!


fagyvédelem

A fagyálló szerek alkalmazása nem megengedett. A gázüzemű kondenzációs készülék a szabályozás révén fagytól védve van. Mivel hosszabb áramkimaradás esetén a fagyveszély nem zárható ki, a gázüzemű kondenzációs készülék csak fagyvédtett helyiségekben üzemeltethető. Ha a fűtőberendezés kikapcsolt állapotában hosszabb üzemszünetek várhatók, a gázüzemű kondenzációs készüléket és a fűtőberendezést a vízcsövek fagyásból eredő törésének elkerülése érdekében fűtészerező szakembernek víztelenítenie kell.

 Figyelem – fagyásból eredő vízkárok és működészavarok veszélye!

Levegő-/füstgázrendszer

Alacsony külső hőmérséklet esetén előfordulhat, hogy a füstgázban lévő vízgőz a légbevezetésnél, illetve a füstgázkivezetésnél lecsapódik és jéggé fagy. **Ez a jég bizonyos körülmények között lezuhanhat a tetőről, és személyi sérülést, illetve anyagi károkat okozhat.** A jég leesését helyszíni intézkedésekkel (például hófogó felszerelésével) kell megakadályozni.

 Figyelem – sérülésveszély!

Telepítés/módosítások

- A gázüzemű nyílt égésterű falikazán telepítését, valamint azon módosítások végrehajtását csak engedéllyel rendelkező szakszerviz végezheti, mert csak szakemberek rendelkeznek az ehhez szükséges ismeretekkel.
- A füstgáz-elvezető alkatrészeket tilos módosítani.
- **Az ajtókon és a falakban lévő légbe- és -kivezető nyílásokat tilos elzárni vagy csökkenteni; a gázüzemű kondenzációs készüléket pedig csak akkor szabad üzembe helyezni, ha a füstgázvezeték teljesen fel van szerelve.**
- **Beltéri levegőtől független üzemeltetés esetén a gázüzemű kondenzációs készüléket csak akkor szabad üzembe helyezni, ha a lég- és füstgázvezeték teljesen fel van szerelve és a szélvédő berendezés nincs letakarva.**
- A gázüzemű kondenzációs készülékek csak fagyvédett helyiségekben telepíthetők.
- Fagypont alatti külső hőmérséklet esetén a készüléket ne válassza le a hálózati feszültségről; ellenkező esetben fagyásveszély áll fenn!
- A biztonsági szelepet és annak elvezető vezetékét tilos módosítani.



Figyelem – a fenti előírások figyelmen kívül hagyása esetén tűzveszély, valamint sérülés-, mérgezés- és robbanásveszély áll fenn!



Tilos robbanásveszélyes és erősen gyúlékony anyagokat (például benzint, oldószert, festéket, papírt stb.) a kazánhelyiségben használni és tárolni!

Vízkeménység



A HMV tároló vízhőmérséklete 60 °C-nál magasabbra is beállítható. A 60 °C fölötti, rövid idejű üzemeltetést a forrázásveszély elkerülése érdekében felügyelet mellett kell végezni. Folyamatos üzem esetén a 60 °C fölötti vízhőmérséklet elkerülése érdekében megfelelő intézkedéseket kell tenni (például termosztatikus szelep használatával).

A vízkövesedés elleni védelem miatt 15 nk° (2,5 mol/m³) fölötti vízkeménység esetén a HMV-hőmérsékletet legfeljebb 50 °C-ra szabad beállítani. Szabályozó nélkül ez a melegvízbeállító forgatógomb legfeljebb 6-os fokozatának felel meg. 20°nk°-nál nagyobb vízkeménység esetén a karbantartási időszakok meghosszabbítása érdekében a használati meleg víz melegítéséhez a hidegvíz-vezetékben minden esetben szükséges vízelőkészítés használata.

Ugyanakkor helyileg 20 nk°-nál alacsonyabb vízkeménység esetén is magasabb kockázata lehet a vízkövesedésnek, ami vízkő-mentesítési intézkedéseket tehet szükségessé. Ennek figyelmen kívül hagyása a készülék korai vízkövesedését okozhatja és a HMV-használat kényelmét csökkenti. A helyi adottságokat mindig ellenőriztetni kell az illetékes szakképzett szerelővel.

Korrózióvédelem

A gázüzemű kondenzációs készüléknél és annak környezetében nem szabad használni (tisztításhoz, felhordáshoz stb.) vagy tárolni permetszereket, oldószereket, klórtartalmú tisztító- és mosószereket, festékeket, lakkokat, ragasztóanyagokat, útszóró sót stb. Ezek az anyagok kedvezőtlen körülmények között a gázüzemű kazán és a füstgázvezeték korrózióját okozhatják. A tetőn keresztüli csatornaszellőztetések szintén tartalmazhatnak korrozív kipárolgásokat, amelyeket a gázüzemű kondenzációs kazán nem képes felszívni.



Figyelem – a fenti előírások figyelmen kívül hagyása esetén gázkilépés veszélye, ezáltal tűzveszély, valamint sérülés-, mérgezés- és robbanásveszély áll fenn!

Ápolás

A burkolatot csak nedves kendővel és enyhe, klórmentes tisztítószerrel tisztítsa. Ezt követően a felületet azonnal szárítsa le.

A gázüzemű kondenzációs kazánban és közvetlenül a kazánon elhelyezkedő alkatrészek tisztítását csak szakember végezheti.

Karbantartás



Figyelem – a szükséges ismeretekkel csak szakember rendelkezik!

- Az üzemeltető kötelessége, hogy a berendezés – a gázüzemű falikazán megbízható és biztonságos üzemeltetését biztosítsa, aminek érdekében gondoskodjon a rendszeres karbantartásáról.
- A gázüzemű kondenzációs készüléket évente kell karbantartani.
- A karbantartás részletes leírása a szerelési és karbantartási utasításban található.
- A gázüzemű kondenzációs készüléket minden karbantartás előtt feszültségmentesíteni kell.
- A gázüzemű kondenzációs készülék karbantartása után, üzembe helyezés előtt ellenőrizni kell a karbantartás érdekében leszerelt összes alkatrész szabályszerű visszaszerelését.
- Javasoljuk, hogy a karbantartás elvégzéséhez kössön karbantartási szerződést egy engedélyezett szakszervizzel.



A karbantartás után az elülső burkolatot csavarokkal újból szorosan zárja be. Sérült füstgázrendszer esetén szénmonoxid okozta mérgezésveszély állhat fenn!

Üzembe helyezés előtt figyelembe veendő szempontok

A berendezés feltöltése

A fűtési rendszert teljesen fel kell tölteni vízzel. Szükség esetén töltsön utána vizet. A fűtési rendszer feltöltésekor az elzáró berendezéseknek nyitva kell lenniük és a berendezés nyomását le kell olvasni a szabályozóházon. A berendezés nyomásának a zöld jelzés tartományán belül kell lennie. Az ivóvíz és a fűtővíz közötti (a rendszer feltöltéséhez szükséges) összeköttetést a feltöltés után ismét meg kell szakítani! Ellenkező esetben fennáll annak veszélye, hogy az ivóvíz fűtővízzel szennyeződik!



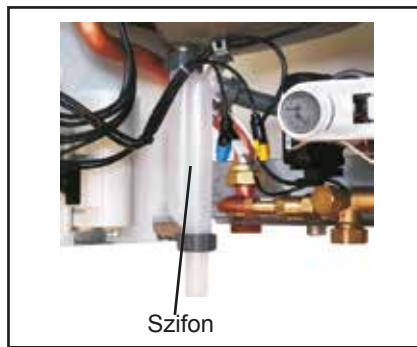
Figyelem

Ha a gázüzemű kondenzációs készülék fűtővíz nélkül üzemel, túlmelegedés veszélye áll fenn!

Inhibitorok használata tilos. Ellenkező esetben fennáll a gázüzemű kondenzációs készülék károsodásának veszélye.

A szifon feltöltése

A szifont fel kell szerelni és fel kell tölteni.

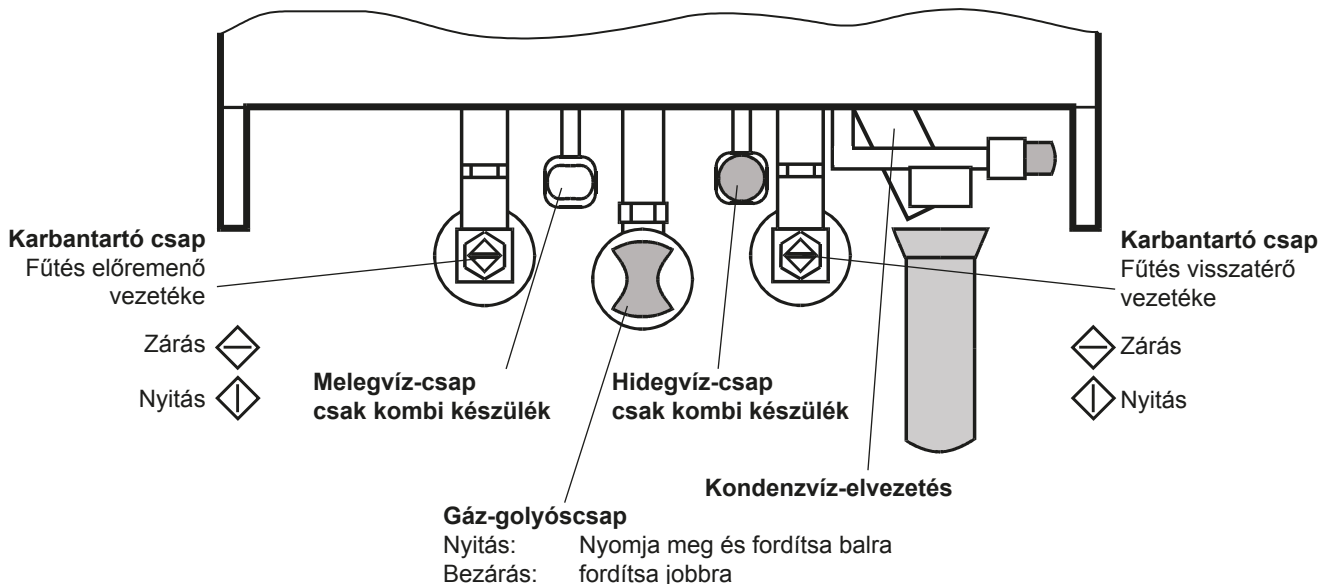


Ábra: Szifon CGB-35/50



Ábra: Szifon CGB-75/100

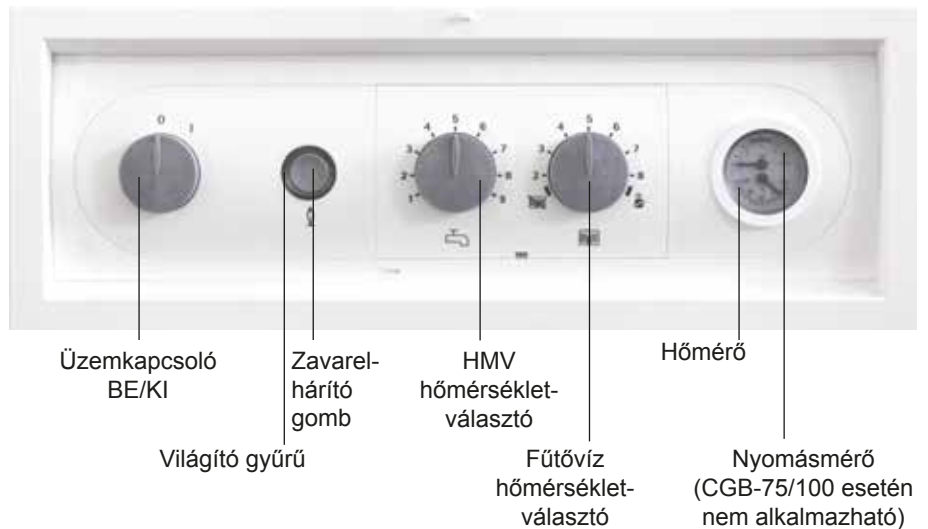
Nyissa ki az elzáró készülékeket



A vízszint ellenőrzése

A vízszintet rendszeresen ellenőrizni kell. A nyomásmérő mutatójának 2,0 és 2,5 bar között kell állnia. Az utántöltéssel kapcsolatban forduljon szakemberhez. A fűtővízhez nem szabad adalékokat keverni, mert azok megtámadhatják az alkatrészeket.

A szabályozás kezelése



Az állapotkijelzés világító gyűrűje

Világító gyűrű	Jelentés
Villogó zöld	Készenlét (a hálózat be van kapcsolva, az égő nem működik, pl. nyári üzemmód)
Zöld tartós fény	Téli üzemmód: A szivattyú működik, az égő nem működik
Villogó sárga	Kéményseprő üzemmód
Sárga tartós fény	Égő üzemmód, láng be
Villogó piros	üzemzavar

	Nyári üzemmód (fűtés ki)		
	Téli üzemmód, 2-8. állás		
	Kéményseprő-üzemmód (a világító gyűrű sárgán villog)		
	Hőmérséklet-választás, meleg víz fűtőkészülék	1 (15°C) ... 9 (65 °C)	7 (50°C) ajánlott
	Hőmérséklet-választás, meleg víz, kombi készülék	1 (40°C) ... 9 (60 °C)	7 (50°C) ajánlott
	Fűtővíz hőmérséklet-választó	2 (20°C) ... 8 (75°C)	

Megjegyzés:

A BM kezelőmodul úgyszintén integrálható a vezérlésbe. Ennek eredményeként minden beállítást a BM-en lehet elvégezni és minden adat itt olvasható le, a BM kezelőmodul szerelési és használati utasításában



fűtési üzem

Energiamegtakarítás a legmodernebb fűtéstechnikával: a gázüzemű kondenzációs készülék költségtakarékos.

A modern kondenzációs eljárással olyan energia is használható a fűtéshez, amely szokványos fűtési rendszerek esetén a füstgázzal együtt a kültérbe jut.

Csak a legszükségesebb mennyiségű elektromos energiát fogyassza!

Többfokozatú fűtőköri szivattyúk alkalmazása esetén a berendezést a lehetséges legalacsonyabb fokozatban üzemeltesse. Folyamatos szivattyúzású szivattyúk esetén általában nincs szükség beállításra, mivel itt automatikus beállításra kerül sor.

A fűtőberendezés rendszeres karbantartása kifizetődik.

Egy elszennyeződött égő vagy egy rosszul beállított gázüzemű kondenzációs készülék csökkentheti a fűtés hatásfokát. A berendezés szakszerviz általi rendszeres karbantartása gyorsan megtérül.

Fűtés alacsony energiaszinten

Fűtőberendezését – a kondenzációs hatás kihasználása érdekében – lehetőség szerint 45 °C alatti visszatérő hőmérséklettel üzemeltesse.

A fűtésszabályozás a fűtésköltségeket is szabályozza

A fűtés kikapcsolásával energia takarítható meg. Egy modern, időjárás-követő vagy szobahőmérséklettől függően vezérelt fűtésszabályozás automatikus éjszakai hőmérséklet-csökkentéssel és termosztátszelepekkel gondoskodik arról, hogy csak tényleges hőigény esetén üzemeljen a fűtés. Az ezen kívüli időszakokban pénz takarítható meg.

- Szerelje fel fűtését a Wolf-tartozékként kapható, időjárás-követően vezérelt fűtésszabályozóval. Az optimális beállítással kapcsolatban kérje szakember segítségét.
- A Wolf szabályozóinak segítségével használja ki az éjszakai hőmérsékletcsökkentési funkciót, és ezzel állítsa be az energiaszintet a tényleges igényeknek megfelelően.
- Használja a nyári üzemre való beállítás lehetőségét.

Kerülje lakása túlfűtését.

A helyiségek hőmérsékletét célszerű pontosan beállítani. Így a lakók is jól érzik magukat, és elkerülhető a fölösleges fűtési energiafelhasználás. Tegyen különbséget a különböző helyiségek (például nappali vagy hálószoba) optimális hőmérsékletei között.

Egy helyiség egyfokos hőmérséklet-különbsége mintegy 6 százalékos energiafelhasználási különbséget jelent!

- Használjon helyiségtermosztátokat, hogy a helyiség-hőmérsékletet az adott használati célra beállíthassa.
- Ha egy helyiségben hőmérséklet-érzékelők vannak, akkor ott mindig nyissa ki teljesen a termosztátszelepet. Ezzel biztosítja fűtési rendszerének optimális szabályozási folyamatát.

Gondoskodjon megfelelő légáramlásról

A fűtőtestek és a helyiség hőmérséklet-érzékelői közelében a levegőnek jól kell tudni áramolnia; ellenkező esetben a fűtés hatásfoka csökken. A hosszú függönyök vagy a nem megfelelően elhelyezett bútorok a leadott hő akár 20%-át is elnyelhetik!

Maradjon bent a meleg – éjszaka is!

A redőnyök leengedésével és a függönyök behúzásával észrevehetően csökkentheti a helyiség éjszakai hőveszteségét az ablakok felületén keresztül. A fűtőtestek mögötti falfelületek szigetelése és a világosra festett falak akár 4%-kal csökkenthetik a fűtési költségeket. Az ablakok és az ajtók körüli rések alapos szigetelése is bent tartja az energiát.

Az energiafelhasználás minimalizálása észszerű szellőztetéssel

Az óráig tartó szellőztetéssel a helyiségek elveszítik a falakban és a tárgyakban tárolt hőt. Ennek következménye: A jóleső beltéri klíma csak hosszabb fűtést követően áll helyre. Ezért a rövid idejű, de alapos szellőztetés hatékonyabb és kellemesebb.

A fűtőtestek légtelenítése

Rendszeresen légtelenítse a fűtőtesteket minden helyiségben. Ezzel társasházakban elsősorban a felső szinteken biztosítható a fűtőtestek és a termosztátok kifogástalan működése. A fűtőtestek gyorsan reagálnak a módosult hőigényre.

A cirkulációs szivattyúk intelligens használata

A HMV-cirkulációs szivattyúk üzemét mindig kapcsolóórával kapcsolja. Ezeket a használati meleg víz iránti szükséglet szerint programozza.

HMV üzem

Optimális HMV-hőmérséklet

A használati meleg víz vagy a tároló hőmérsékletét igényeinek megfelelő hőmérsékletre állítsa be. Minden más melegítés további energiafelhasználást jelent.

Tudatos melegvíz-használat

A zuhanyozáshoz elhasznált vízmennyiség a kádfürdőhöz szükségesnek kb. 1/3-a. A csöpögő csapokat haladéktalanul javíttassa meg.

Üzemzavar / hibakód

Ha az állapotkijelző világító gyűrűje pirosan villog, lehetőség szerinti a csatlakoztatott szabályozón le kell olvasni és fel kell jegyezni a hibakódot. A zavarkioldó gomb lenyomásával a gázüzemű kondenzációs készülék újból üzembe helyezhető. Újabb hiba esetén kapcsolja ki a készüléket és értesítse a fűtéstechnikai szakembert.

A gázüzemű kondenzációs készülékek elektronikus füstgáz-hőmérséklet-korlátozóval vannak felszerelve. Ha a füstgáz-hőmérséklet 110 °C fölé emelkedik, a készülék automatikusan kikapcsol. A zavarkioldó gomb lenyomásával a gázüzemű kondenzációs készülék újra üzembe helyezhető. Ha újból ez a helyzet, a füstgázrendszert meg kell vizsgáltatni fűtéstechnikai szakemberrel.



Figyelem - károsodás, mérgezés és fulladás veszélye!

Őrizze meg ezt az üzemeltetési útmutatót jól elérhető helyen, a gázüzemű kondenzációs készülék közelében. A mellékelt tépőzárral az áttetsző táskát fel lehet helyezni egy megfelelő helyre, mint például a gázüzemű kondenzációs készülék oldalfalára kívül.

WOLF GMBH

POSTFACH 1380 / D-84048 MAINBURG / TEL. +49.0.87 51 74- 0 / FAX +49.0.87 51 74- 16 00

www.WOLF.eu

Cikkszám: 3061412_201804

A módosítás jogát fenntartjuk.